

Stappenplan

A: Verzagen van de multiplex platen

Zorg voor 3 platen multiplex met afmetingen 244cm x 122cm x 12mm. Je kan ook betonplex platen gebruiken in plaats van multiplex. Deze zijn iets duurder, maar betonplex is waterbestendig en hoeft niet geschilderd te worden.



Laat de platen verzagen volgens het **bijgevoegde zaagplan (zie laatste pagina's)**. Zaag vervolgens, waar nodig, de platen verder tot de juiste afmetingen (zie zaagplan onderaan):

Zijwand (1): Vertrek van een plaat van 1000 x 1000 mm. Zaag de bovenkant schuin af volgens de werktekening en bevestig op elke schuine zijde een stuk panlat (hierop komt later het dak)

Zijwand (2): Vertrek van een plaat van 1000 x 1000 mm. Zaag de bovenkant schuin af volgens de werktekening. Zaag een opening in de plaat volgens het plan. Hiertegen komt later het legnest. Bevestig op elke schuine zijde een stuk panlat (hierop komt later het dak)

Voorwand (3): Vertrek van een plaat van 1024 x 720 mm. Zaag een opening in de plaat volgens de werktekening. Dit wordt de kleine toegangsdeur voor de kippen.

Achterwand (4): Vertrek van een plaat van 1024 x 720 mm. Zaag een opening in de plaat volgens de werktekening. Dit wordt een grotere toegangsdeur waarlangs je het hok kan schoonmaken.

Vloerplaat (5): Vertrek van een plaat van 1000 x 1000 mm. Zaag 4 hoeken uit de plaat van 68 x 68 mm, volgens de tekening.

Zijwanden legnest (6): Vertrek telkens van twee platen van 400 x 300 mm. Zaag de bovenkanten schuin af volgens de werktekening.

Tussenschot legnest (7): Vertrek van een plaat van 170 x 270 mm. Zaag een hoek schuin af volgens de werktekening.

Vloerplaten legnest (8): Vertrek van twee plaatjes van 300 x 325 mm. Zaag bij elk vloerplaatje twee hoeken van 68 x 68 mm uit, net zoals bij de vloerplaat.

Overige: Dakplaten (9), Dak legnest (10) en Deuren (11 & 12) hoeven niet verder verzaagd te worden.

B: Het opbouwen van het hok

Stap 1

Schroef twee tuinpalen vast langs weerszijden van een zijwand van het kippenhok.

TIP: Plaats de palen niet helemaal tegen de zijkant van de platen, maar laat telkens 12 mm (de dikte van de platen) open, zodat de vier wanden van het hok mooi tegen elkaar aansluiten.



Stap 2

Bevestig vervolgens de voor- en achterwand van het hok aan deze eerste palen en aan de twee andere tuinpalen.



Stap 3

Schroef telkens een panlat tegen de onderkant van de voor- en achterwand.



Stap 4

Leg de bodemplaat op de panlatten en schroef ze aan elkaar vast.



Stap 5

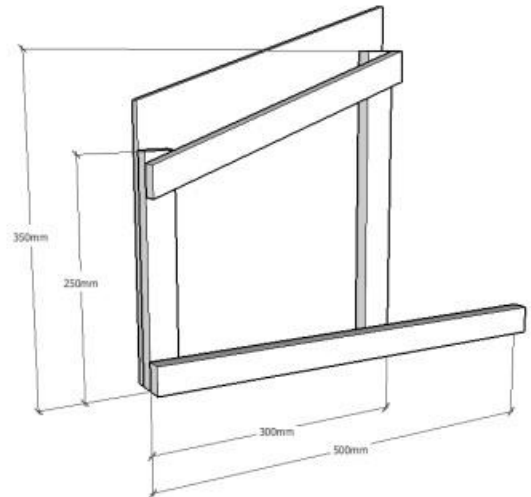
Bevestig ten slotte ook de tweede zijwand van het hok tegen de tuinpalen.



C: Het bouwen en bevestigen van het legnest

Stap 1

Maak een frame met panlatten volgens onderstaand schema en schroef er een zijwand aan vast. Doe hetzelfde, maar gespiegeld, voor de andere zijwand.



Stap 2

Bevestig de zijwanden langs weerszijden van de legnestopening. Schroef daarbij zowel in de bodemplaat als in de zijwand van het kippenhok.



Stap 3

Bevestig de achterwand van het legnest. Schroef vervolgens in het midden van het legnest een extra panlat tussen deze achterwand en de bodem van het kippenhok. Hierop monteer je later de twee delen van de bodem.



Stap 4

Bevestig het tussenschot op een van de twee bodemplaten en schroef op elke bodemplaat een panlat om het legnest af te bakenen. Schroef de bodemplaten vast aan de panlatten in het legnest.



D: De afwerking

Stap 1

Schilder de buitenkant van het kippenhok met drie lagen lak in een kleur naar keuze. Verf de deuren in dezelfde kleur. Schuur licht tussen elke verflaag.

TIP: Voor extra duurzaamheid kan je de bodemplaten van het hok en het legnest ook een beschermlaag geven met transparante lak. Gebruik hiervoor steeds een lak op waterbasis.

Stap 2

Zaag de latten geschaafd vuren op maat (zie werktekeningen van zijwanden kippenhok en legnest), en verf ze in drie lagen wit (of een andere contrasterende kleur). Bevestig ze als extra decoratief element tegen de hoeken van het kippenhok en het legnest.

Stap 3

Maak vervolgens de loopplank voor de kippen. Zaag de plank van 100 mm in de helft en bevestig er op regelmatige afstand panlatten op. Geef de loopplank ook drie lagen lakverf om het hout tegen vuil en vocht te beschermen.

TIP: De afstand tussen de dwarse panlatten is afhankelijk van de grootte (en dus de soort) van je kippen. Hoe kleiner de kip, hoe korter de afstand.



Stap 4

Schroef de platen voor het dak (zie nr 9 van het zaagplan) op het kippenhok. Snijd het bitumen op maat en bevestig de stroken op het dak. Begin hierbij aan de onderkant en laat de volgende strook deels overlappen. Doe hetzelfde aan de andere kant van het dak en eindig met een laatste strook bitumen op de nok.

Belangrijk: Indien je kiest voor een standaard dakrol bitumen, dan moet je deze bevestigen met platte nagels. Kies je voor zelfklevende bitumen (ideaal voor wanneer je betonplex platen gebruikt in plaats van multiplex platen) dan hoef je deze niet vast te timmeren met dagnagels.

TIP: Gebruik steeds (dak)nagels met een platte kop en een aangepaste lengte. De nagels mogen niet door het dak heen komen.



Stap 5

Bekleed ook het dak van het legnest (zie nr 10 van het zaagplan) met stroken bitumen en bevestig het dak vervolgens met twee scharnieren boven het legnest. Eventueel kan je ook een handvatje op het dak monteren om het makkelijk te kunnen openen.

Stap 6

Werk de deuren (zie nr 11 en 12 van het zaagplan) van het hok af met contrasterende decoratielatjes (indien gewenst) en bevestig ze met telkens twee scharnieren aan de deuropeningen.

Schroef ook de schuifhendels vast.

Stap 7

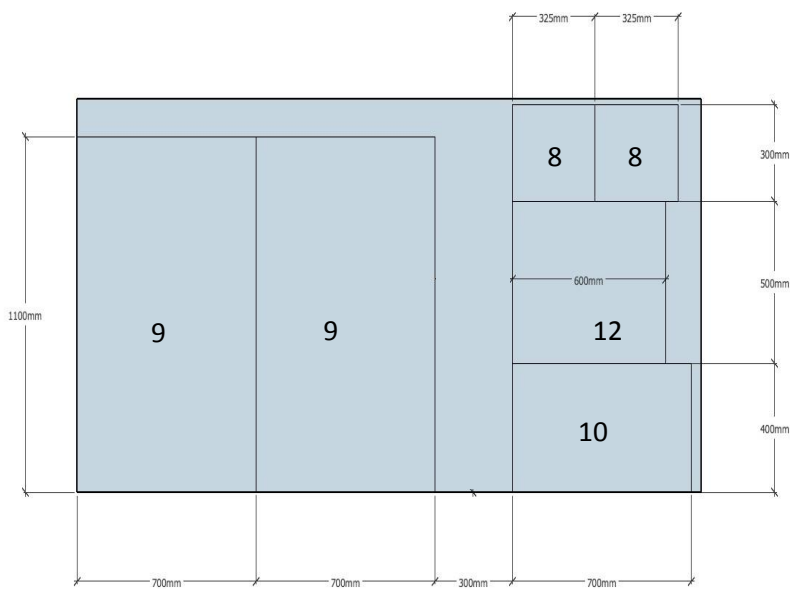
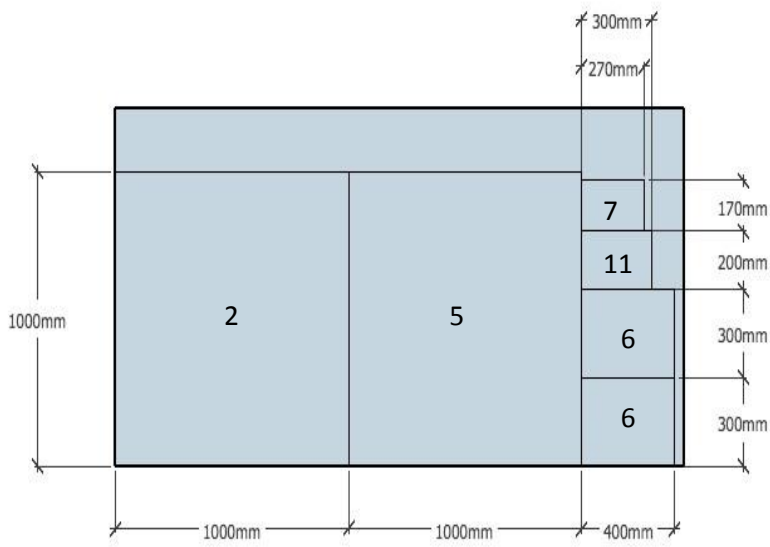
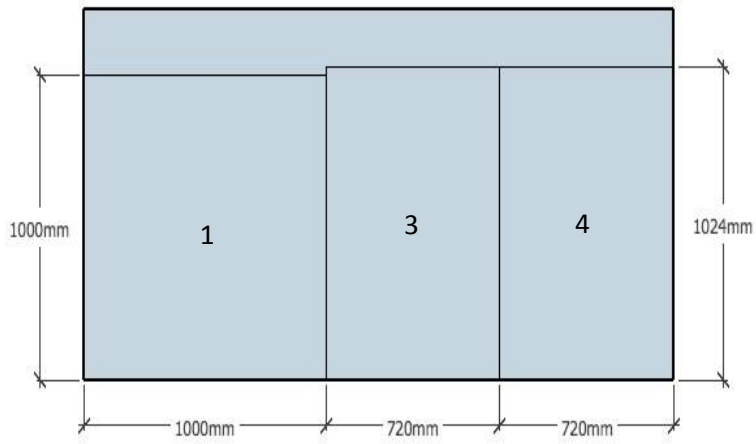
Monteer ten slotte een zitstok in het hok. Dit kan door deze langs de buitenkant te bevestigen met vijzen of nagels. Let op, gebruik (minstens langs 1 zijde) 2 vijzen of nagels, anders heb je kans dat de stok gaat draaien. Ook hier is de diameter van de stok afhankelijk van de grootte van de kippen.

Gebruik in ieder geval nooit een vierkante of een ronde stok, maar een stok die aan beide kanten licht afgeschuind is. Zo hebben de kippen voldoende houvast en kunnen ze hun poten niet verwonden.



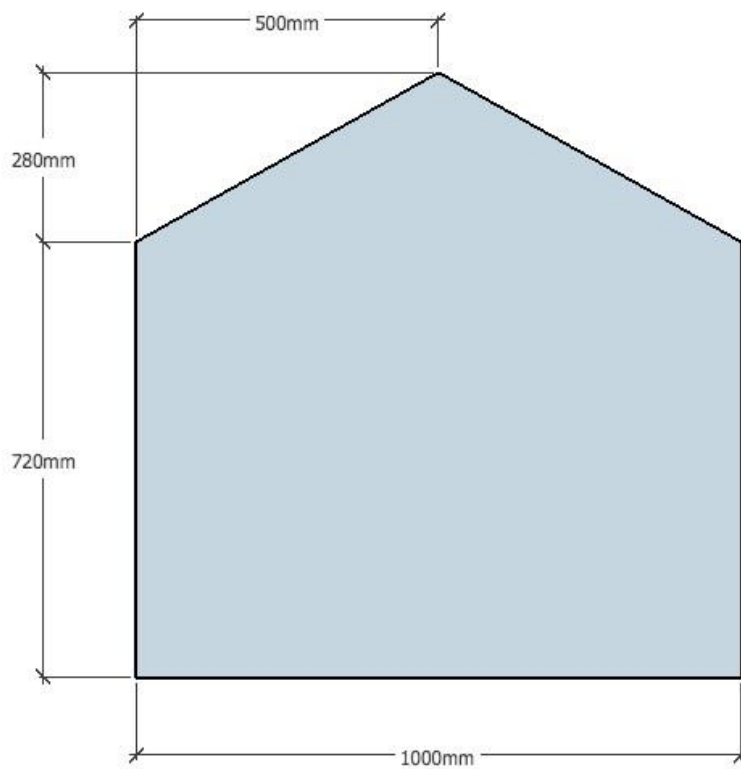
Zaagplan

A: Verzaag 3 platen multiplex van 244x122x12mm

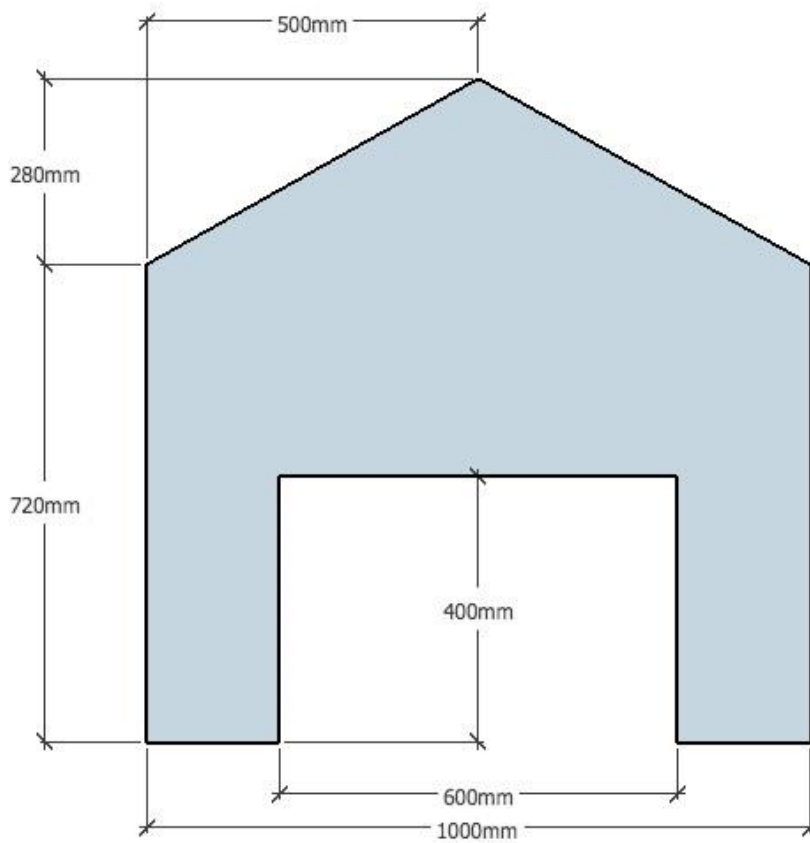


B: Verzaag verder tot de juiste afmetingen

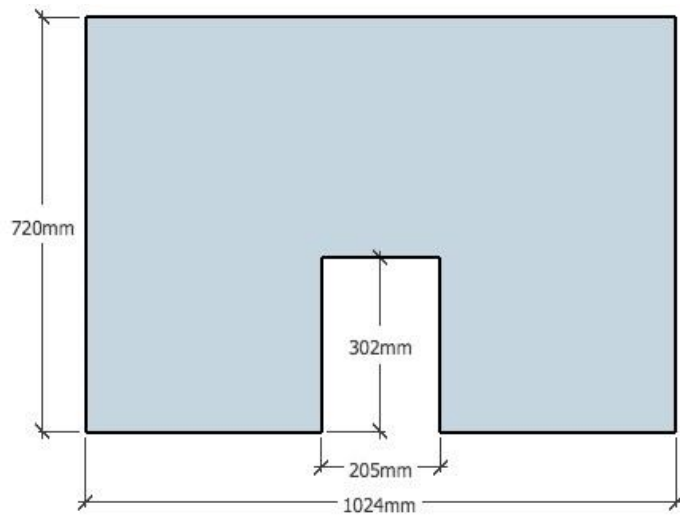
Zijkant (1)



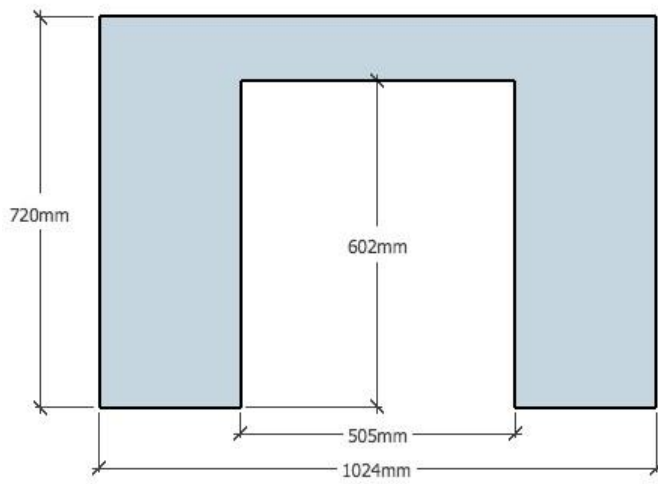
Zijkant met opening voor legnest (2)



Voorwand (3)



Achterwand (4)



Vloerplaat (5)

